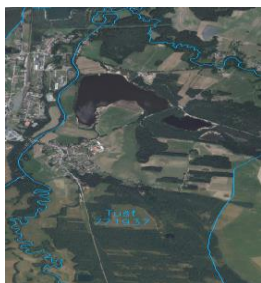


## Stavby realizované z PRV Pobočkou Jindřichův Hradec v uplynulém období



- Po ukončení řízení o JPU Tušř jsme realizovali z PRV cesty C 9, C 10, C 13. (Ze stát. rozpočtu byla realizována cesta C 2)
- Cesty C 9, C 10 a C 13 byly zadány jako 1. zakázka a byly realizovány 1. dodavatelem, Lesostavby Třeboň a. s.
- CESTY TUŠŘ**
  - Realizace za 3 781 275,- Kč
  - PD 195 000,- Kč
  - AD 16 335,- Kč
  - TD 64 295,- Kč
- Po realizaci bylo vše předáno do majetku Města Suchdol n. Lužnicí dne 12. 1. 2015. Projekt řeší rekonstrukce stávajících polních cest, cestý jednorukové s vyvýšenými, převážně s prázdným povrchem – v místech napojení na komunikaci III. Třidy byly asfaltové povrchy. Většina cest je bez příkopů, návrhová rychlost 30 km/hod.
- Délka rekonstruovaných cest 3857 m



- CESTY DVORY NAD LUŽNICÍ**
  - Realizace za 3 910 947,- Kč
  - PD 202 800,- Kč
  - AD 12 705,- Kč
  - TD 66 385,- Kč
- Po ukončení správního řízení o JPU Dvory n. Lužnicí jsme realizovali z PRV cesty C 17, C 18 a C 19, které byly zadány v zakázce a realizovány 1. dodavatelem, kterým byly Lesostavby Třeboň a. s.
- Realizované dílo bylo předáno do majetku Obce Dvory n. Lužnicí dne 12. 1. 2015. Řešeny byly rekonstrukce stávajících polních komunikací, jako komunikace jednorukové s vyvýšenými, převážně s prázdným povrchem V místech napojení na komunikaci III. Třidy s povrchem asfaltovým. V místech křížení s vodotečí byl rekonstruován propust a byly zřízeny příkopy. Jinak je cesta bez příkopů.
- Celková délka komunikací je 3578 m.

## BRANNÁ cesta H 2



- Po ukončení řízení o KPÚ Branná byla z PRV realizována rekonstrukce a výstavba polní cesty H2 s následujícími stavebními objekty:
- SO 101 vlastní polní cesta H 2
- SO 201 most přes Opatovickou stoku
- SO 301 hraditko před rybníkem Branský
- SO 801 vegetační úpravy
- Stavba byla řádně zkolaudována a byla předána do majetku Města Třeboň dne 23. 11. 2015.
- Dodavatelem stavby byla společnost SWITELSKÝ stavební s. r. o.
- Realizace stavební práce 23 303 252,- Kč
- PD 316 800,- Kč
- AD 11 193,- Kč
- TD 87 120,- Kč
- Cesta je jednoruková s vyvýšenými, krajnicemi a příkopem P 5/30 asfaltový povrch, v Branském Doubi v kat. 3/30 s prázdným povrchem. Bylo vysazeno 137 ks stromů
- Celková délka komunikace je 3 073 m

## Tušř



## Tušř



## Tušř



## Dvory nad Lužnicí



bez příkopů

Cesty po rekonstrukci  
s jednostranným příkopem



## Zrekonstruovaný propustek



Doplnění zeleně

konec úpravy u přejezdu



Rekonstruované cesty ve Dvorech nad Lužnicí – bez příkopů



## Branná



## Stav v úseku před rekonstrukcí



## Nová polní účelová komunikace



## Most přes Opatovickou stoku, hradítko před Branským rybníkem



## Pár slov na závěr

- Uvedené stavby byly realizovány na Třebořsku, v povodí řeky Lužnice. Netěz nezapomenout, alespoň krátce na historii a připomenat, že Třebořská krajina vznikla lidskou činností (antropogenní krajina). V Vaňkové v knize Cesta na pole, popisuje děle Jakuba Krčína na jih do Třeboň a Českého Krumlova, kde v roce 1561 nastoupil službu u Viléma z Rožmberka. Jeho putování je popsáno tak, „že na Třebořsku nebylo možné ji bez průvodce, bylo nebezpečí, že člověk neznalý cesty se utopí v bažinách“. Dilo, které naši předkové na Třebořsku vybudovali nemá v našich zemích obdob. Jednalo se zejména o vodní díla. Celý systém stok, rybníků, postavení železné stoky asi 45 km (Stěpankem Netolickými), průměrný sklon je pouhých 28,5 cm na 1 km. Postavení Nové řeky v délce 13,5 km (Jakubem Krčínem), která odvádí část vod z Lužnice přímo do Nežárky mimo Třeboň a mimo rybník Rožmberk, který byl postaven na původní řece. Za své služby byl Jakub Krčín odměněn dvorem Lepač a 2 vesnicemi. Tento majetek patřil do Habsburských válek církvi a Krčín měl již tenkrát obavu z toho, že se bude církev majetek jednou vracet. Vymyslel lest, vládl o myslivceštila Viléma z Rožmberka a proto zde vybudoval velkou oboru. Viléma do obory poslal a ten mu navrhl, že mu oboru vymění za Sedčany a tak se i
- stalo. Vilém nechal v oboře zbudovat letohrádek Kratochvíle. O Krčínovi víme, že se za svůj život 2 x oženil. Krčín přišel do Krumlova mládý a chudý. Rychle chtěl dosáhnout majetku a získat postavení. V Krumlově se oženil v majetnou vdovu Dorotu Štěpánovou. Drobným nedostatkem bylo, že Dorota byla o 30 let starší. Snaha o početí potomka z lože manželského vešla vlnu. Po 21 letech společného života Dorota umřela a Krčín se následně ve svých 53 letech žen znovu (v roce 1588), snail se splodit mužského potomka. Ženu měl mladou, krásnou a plodnou a ta ho obdarila 6 ti dcerami. V roce 1604 Krčín v Sedčanech umřel. V roce 1590 umřel Vilém z Rožmberka a správu rožmberského panství se ujímá Petr Vok. Máme společeného s rozmáhlým životem, vínem, zpěvem, ženami. Jeho mládí asi takové bylo. V pokročilém věku Petra Voka však musíme hodnotit jako vlastence, jako člověka, který měl snahu dobře hospodřit. Ne vždy se mu to dařilo. Udržoval si 2000 muží ve zbraní, Třebořský zámek přeludoval na pevnost. Po vpádu pasovských vojsk na jih Čech jednal s císařem o tom, aby tato vojska vypláclí a že potom Pasovští odjdou. Od císaře se podpory nedočkal – neboť císařská pokladna byla prázdná.

- Nechal roztavit rodné zlo, vyzít mince a sám vojska vypláclí. Duhy Petra Voka byly značné. Rozhodl se proto, že část rodného majetku prodá. Prodává Český Krumlov. Snažil se o početí mužského potomka, ale tím čím v mládí plynul, mu ve známém věku chybělo. S manželkou taky moc netrefil, Kateřina z Lužnic trpěla úkostí a její nemoc se zhoršovala. Petr Vok měl i hrdeční pravo a sám mohl podléhat soudit. Sám o sobě věděl, že jeho unáhlený soud může být nespravedlivý. Měl proto kata nikoliv v Třeboň, ale v Bechyni. Nikoliv jednoráz se stalo, že poddaného odsoudil k trestu smrti. Po rozsudku poslal pro kata. Než kat přicestoval svůj orle přehodnotil a odsouzení zůstal život zachován.
- Petr Vok patřil k protestantům. Vládnoucí Habsburkové byli katolíky, někteří z nich až fanatizti. Rožmberkové mají rodnou hrobku ve Vyšším Brodě v katolickém klášteře. Po smrti posledního z Rožmberků Petra Voka nechtila katolická církev jeho ostatky ve Vyšším Brodě pochovat. Po jednání na vyšší úrovni odem k uložení ostatků protestanta Petra Voka do rodné hrobky svolila.



- Bylo by nespravedlivé a ne úplně zmlit se o Jakubovi Krčínovi a nezapomenout jeho neméně slavného předchůdce Štěpána Netolického (asi 1460 – 1538). Jako poddaný sloužil nejprve u Petra z Rožmberka jako myslivec, od roku 1505 se stává porýbním a účastní se staveb rybníků u Lomnice nad Lužnicí. Vypracoval návrh rybníční soustavy „na pláni Třebořské“. Jeho rybníky byly mělké a široké (úživné). Kromě staveb rybníků staveb – projektoval – i stavby mlýnské a vojenské. Byl i uznávaným geometrem, rozhodoval i majetkové spory.